



คู่มือหรือแนวทางการปฏิบัติงาน ของเจ้าหน้าที่



ฝ่ายกิจการนักเรียน ปีการศึกษา 2567



โรงเรียนเชียงของวิทยาคม
สำนักงานเขตพื้นที่การศึกษามัธยมศึกษาเชียงราย
สำนักงานคณะกรรมการการศึกษาขั้นพื้นฐาน
กระทรวงศึกษาธิการ

ภารกิจงานกิจการนักเรียน

คำนิยาม

กิจการนักเรียน เป็นอีกหนึ่งภาระงานที่สำคัญ สถานศึกษามีบทบาทหน้าที่จัดระบบการดูแลช่วยเหลือ นักเรียนอย่างชัดเจนและมีประสิทธิภาพ รู้จักนักเรียนเป็นรายบุคคลมีข้อมูลสารสนเทศเกี่ยวกับผู้เรียนที่ครบถ้วน เพื่อช่วยให้ครูเข้าใจเข้าถึงและพัฒนาผู้เรียน โดยผ่านกระบวนการวางแผนและการบริหารจัดการอย่างมีคุณภาพ เพื่อสร้างคุณลักษณะพึงประสงค์ของผู้เรียนให้สอดคล้องกับสถานะเศรษฐกิจสังคมการเปลี่ยนแปลงทางการเมือง สิ่งแวดล้อม เทคโนโลยีที่เปลี่ยนแปลงอย่างรวดเร็ว อีกทั้งพัฒนาผู้เรียนให้มีคุณธรรม จริยธรรม มีระเบียบวินัย ภาควินิจฉัย ในความเป็นชาติไทย เกิดการเรียนรู้ระบอบประชาธิปไตยผ่านกระบวนการทำงานและกิจกรรมต่างๆ ของโรงเรียน

วัตถุประสงค์

เพื่อจัดระบบการดูแลช่วยเหลือนักเรียนอย่างมีประสิทธิภาพ มีข้อมูลสารสนเทศเกี่ยวกับผู้เรียนที่ครบถ้วน ช่วยให้ครูเข้าใจเข้าถึงและพัฒนาผู้เรียน และส่งเสริมและพัฒนานักเรียนคนให้มีคุณธรรม จริยธรรม มีวินัย สุขภาพ ภาย สุขภาพจิตดี เป็นสมาชิกที่ดีของครอบครัว และคนดีของ สังคม สามารถอยู่ร่วมกับผู้อื่นในสังคมได้อย่างมีความสุข

ประโยชน์

1. เพื่อการรวบรวมข้อมูลและจัดทำระเบียบข้อบังคับเกี่ยวกับงานกิจการนักเรียน
2. ทำให้มีการประสานงานกิจการนักเรียนกับเครือข่ายภายนอกโรงเรียน
3. ส่งเสริมความประพฤติ ระเบียบวินัย ด้านคุณธรรม จริยธรรม ด้านความรับผิดชอบต่อสังคมของนักเรียน
4. ทำให้สามารถจัดระบบการดูแลช่วยเหลือนักเรียน การเสริมทักษะชีวิตและคุ้มครองนักเรียน

ขอบเขตความรับผิดชอบกิจการนักเรียนของสถานศึกษา

1. การวางแผนงานกิจการนักเรียน มีผู้รับผิดชอบในการรวบรวมข้อมูลระเบียบและแนวปฏิบัติทางราชการ เกี่ยวกับงาน จัดทำระบบ ขั้นตอน ระเบียบและแนวปฏิบัติเป็นเอกสารคู่มือครูหรือคู่มือนักเรียนขึ้นใช้ในโรงเรียน เผยแพร่ข้อมูลให้ผู้เกี่ยวข้องทราบ การแก้ปัญหา ข้อร้องเรียนของนักเรียน มีการปรับปรุงระเบียบและแนวปฏิบัติ
2. การบริหารงานกิจการนักเรียน กำหนดขอบข่ายงานกิจการนักเรียนและจัดทำแผนภูมิ จัดทำพันธกิจ กำหนดหน้าที่ความรับผิดชอบครบทุกงานตามแผนภูมิของโรงเรียน มีการประเมินตนเองเพื่อทบทวนประสิทธิภาพ การทำงานตามระบบ มีการประสานงานระหว่างโรงเรียนกับเครือข่ายผู้ปกครอง วางแผนกำหนดแนวทางการ ส่งเสริมการจัดกิจกรรมนักเรียน โดยสนับสนุนให้นักเรียนได้มีส่วนร่วมในกระบวนการวางแผน
3. การส่งเสริมและมีการจัดกิจกรรมส่งเสริมพัฒนาความประพฤติ ระเบียบวินัย ด้านคุณธรรม จริยธรรม ด้านความรับผิดชอบต่อสังคม การใช้เวลาว่างให้เป็นประโยชน์ ทั้งยังมีการยกย่องให้กำลังใจแก่นักเรียนที่มี พฤติกรรมดี

4. การดำเนินงานระบบดูแลช่วยเหลือนักเรียน จัดทำระบบแต่งตั้งคณะกรรมการดำเนินงาน การมอบหมายครูผู้ดูแลรับผิดชอบ การสร้างเครื่องมือที่ใช้ในการคัดกรองนักเรียน การดำเนินการป้องกันและแก้ไขนักเรียนที่เป็นกลุ่มเสี่ยงและกลุ่มมีปัญหา ทั้งยังมีการส่งเสริมและพัฒนาคุณภาพนักเรียน
5. การดำเนินการส่งเสริมประชาธิปไตยในโรงเรียน มีการชี้แจงเผยแพร่หลักการประชาธิปไตยในโรงเรียน จัดทำแผนงานหรือโครงการส่งเสริมประชาธิปไตย
6. ประเมินผลการดำเนินงานกิจการนักเรียน โดยมีร่องรอยหลักฐานให้ตรวจสอบได้ นำผลการวิเคราะห์ไปจัดทำรายงานผลการดำเนินการเพื่อใช้ในการปรับปรุงพัฒนาการดำเนินงานกิจการนักเรียน

กระบวนการปฏิบัติงานกิจการนักเรียนในสถานศึกษา

1. กระบวนการการดำเนินการวางแผนงานกิจการนักเรียน

1.1 การรวบรวมข้อมูลมีระบบการรับฟังเสียงนักเรียนและจัดทำระเบียบข้อบังคับเกี่ยวกับงานกิจการนักเรียน

วิธีการประเมิน

1. สอบถามบุคลากรที่เกี่ยวข้อง
2. พิจารณาจากหลักฐานที่ปรากฏ

การให้ระดับคุณภาพ	รายการ
1	มีผู้รับผิดชอบในการรวบรวมข้อมูลระเบียบและแนวปฏิบัติทางราชการเกี่ยวกับงานกิจการนักเรียน
2	นอกจากระดับคุณภาพ 1 แล้ว ยังมีการรวบรวมข้อมูลจากระบบหรือช่องทางการรับฟังเสียงของนักเรียนรวบรวมระเบียบและแนวปฏิบัติทางราชการเกี่ยวกับงานกิจการนักเรียนที่เป็นปัจจุบัน
3	นอกจากระดับคุณภาพ 2 แล้ว ยังมีการจัดทำระบบและขั้นตอนรับฟังเสียงของนักเรียน ระเบียบและแนวปฏิบัติเป็นเอกสารคู่มือครูหรือคู่มือนักเรียนใช้ในโรงเรียน
4	นอกจากระดับคุณภาพ 3 แล้ว ยังมีการเผยแพร่ข้อมูลให้ผู้เกี่ยวข้องทราบ
5	นอกจากระดับคุณภาพ 4 แล้ว ยังมีการแก้ปัญหาข้อร้องเรียนของนักเรียนและมีการปรับปรุงระเบียบและแนวปฏิบัติให้เป็นปัจจุบันอย่างสม่ำเสมอ

1.2 การทำแผนงานกิจการนักเรียน

วิธีการประเมิน

1. สอบถามบุคลากรที่เกี่ยวข้อง
2. พิจารณาจากหลักฐานที่ปรากฏ

การให้ระดับคุณภาพ	รายการ
1	มีการจัดทำสารสนเทศเกี่ยวกับงานกิจการนักเรียนโดยพิจารณาจากผลการประเมินการทำงานในปีที่ผ่านมาและข้อสรุปจากการรับฟังเสียงของนักเรียน
2	นอกจากระดับคุณภาพ 1 แล้ว ยังมีการจัดทำแผนงานเชิงกลยุทธ์ของงานกิจการนักเรียนเป็นลายลักษณ์อักษร
3	นอกจากระดับคุณภาพ 2 แล้ว ยังมีการดำเนินการตามแผน
การให้ระดับคุณภาพ	รายการ
4	นอกจากระดับคุณภาพ 3 แล้ว ยังมีการนิเทศติดตามประเมินผล
5	นอกจากระดับคุณภาพ 4 แล้ว ยังมีการนำผลการประเมินไปปรับปรุงการทำงานในวงรอบต่อไป

2. กระบวนการการบริหารงานกิจการนักเรียน

2.1 การกำหนดหน้าที่ความรับผิดชอบและกำหนดพันธกิจงานกิจการนักเรียน

วิธีการประเมิน

1. สอบถามบุคลากรที่เกี่ยวข้อง
2. พิจารณาจากหลักฐานที่ปรากฏ

การให้ระดับคุณภาพ	รายการ
1	มีการกำหนดขอบข่ายงานกิจการนักเรียนและจัดทำแผนภูมิงานกิจการนักเรียน
2	นอกจากระดับคุณภาพ 1 แล้ว ยังมีการจัดทำพันธกิจ พรรณนางานกิจการนักเรียน และวางระบบการทำงานที่ชัดเจน
3	นอกจากระดับคุณภาพ 2 แล้ว ยังมีการกำหนดหน้าที่ความรับผิดชอบครบทุกงาน ตามแผนภูมิของโรงเรียนและมีการขับเคลื่อนระบบ
4	นอกจากระดับคุณภาพ 3 แล้ว ยังมีการประชาสัมพันธ์เผยแพร่เชื่อมโยงกับทุกหน่วยงานในโรงเรียน
5	นอกจากระดับคุณภาพ 4 แล้ว ยังมีการประเมินตนเองเพื่อทบทวนประสิทธิภาพการทำงานตามระบบและประเมินตนเองต่อไป

2.2 การประสานงานกิจการนักเรียนกับเครือข่ายภายนอกโรงเรียน

วิธีการประเมิน

1. สอบถามบุคลากรที่เกี่ยวข้อง
2. พิจารณาจากหลักฐานที่ปรากฏ

การให้ระดับคุณภาพ	รายการ
1	มีการประสานงานระหว่างโรงเรียนกับเครือข่ายผู้ปกครองอย่างใกล้ชิด
2	นอกจากระดับคุณภาพ 1 แล้ว ยังมีการจัดทำพันธกิจ พรรณนางานกิจการนักเรียน และวางระบบการทำงานที่ชัดเจน
3	นอกจากระดับคุณภาพ 2 แล้ว ยังมีการประสานงานและทำงานร่วมกันอย่างต่อเนื่อง
4	นอกจากระดับคุณภาพ 3 แล้ว ยังมีการติดตามและประเมินผลการปฏิบัติ
การให้ระดับคุณภาพ	รายการ
5	นอกจากระดับคุณภาพ 4 แล้ว ยังมีการประสานงานกับหน่วยงานภายนอกเพิ่มขึ้น ทั้งเชิงปริมาณและคุณภาพ

2.3 การส่งเสริมงานกิจกรรมนักเรียน

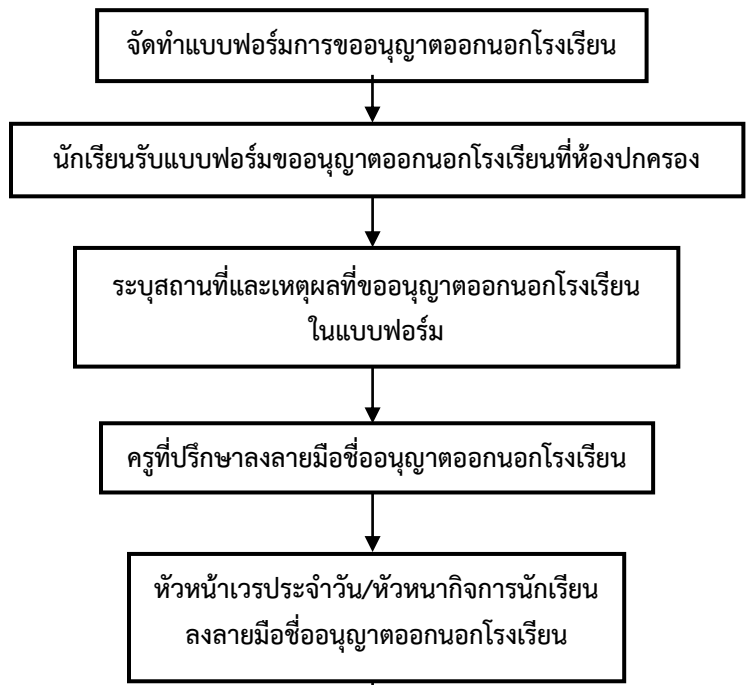
วิธีการประเมิน

1. สอบถามบุคลากรที่เกี่ยวข้อง
2. พิจารณาจากหลักฐานที่ปรากฏ

การให้ระดับคุณภาพ	รายการ
1	วางแผนกำหนดแนวทางการส่งเสริมการจัดกิจกรรมนักเรียน โดยสนับสนุนให้นักเรียน

	ได้มีส่วนร่วมในกระบวนการวางแผน
2	นอกจากระดับคุณภาพ 1 แล้ว ยังมีการดำเนินการจัดกิจกรรมนักเรียนและส่งเสริมสนับสนุนให้นักเรียนได้มีส่วนร่วมในการจัดกิจกรรมอย่างหลากหลายตามความถนัดและความสนใจของนักเรียนและจัดกิจกรรมให้ผู้เรียนได้เรียนรู้จากประสบการณ์จริงฝึกปฏิบัติให้ทำได้ ทำเป็น รักการอ่านและเกิดการใฝ่รู้อย่างต่อเนื่อง
3	นอกจากระดับคุณภาพ 2 แล้ว ยังมีการตรวจสอบในเชิงปริมาณและคุณภาพของการจัดกิจกรรมที่ครอบคลุมนักเรียนทั้งโรงเรียน
4	นอกจากระดับคุณภาพ 3 แล้ว ยังมีการนิเทศกำกับติดตามและประเมินผลการดำเนินงาน
5	นอกจากระดับคุณภาพ 4 แล้ว ยังมีการนำผลประเมินไปปรับปรุงพัฒนาการจัดกิจกรรมนักเรียนอย่างต่อเนื่อง

3. กระบวนการส่งเสริมพัฒนาให้นักเรียนมีวินัย คุณธรรม จริยธรรม
- 3.1 การจัดกิจกรรมส่งเสริมพัฒนาความประพฤติและระเบียบวินัย
การขออนุญาตออกนอกโรงเรียน



วิธีการประเมิน

1. สอบถามบุคลากรที่เกี่ยวข้อง
2. พิจารณาจากหลักฐานที่ปรากฏ

การให้ระดับคุณภาพ	รายการ
1	มีการจัดทำแบบฟอร์มการขออนุญาตออกนอกโรงเรียน
2	นอกจากระดับคุณภาพ 1 แล้ว ยังมีแนวปฏิบัติและแบบฟอร์มในการขออนุญาตออกนอกโรงเรียนที่เป็นลายลักษณ์อักษร
3	นอกจากระดับคุณภาพ 2 แล้ว ยังปรากฏผลต่อพฤติกรรมนักเรียนอย่างเด่นชัดเป็นที่ยอมรับ
4	นอกจากระดับคุณภาพ 3 แล้ว ยังมีเอกสารหลักฐานข้อมูลนักเรียนที่ขออนุญาตออกนอกโรงเรียน
5	นอกจากระดับคุณภาพ 4 แล้ว ยังสามารถตรวจสอบการขออนุญาตออกนอกโรงเรียนได้

ขั้นตอนการขออนุญาตออกนอกโรงเรียน

ขั้นตอนการขออนุญาตออกนอกโรงเรียน

ลำดับ	วิธีดำเนินการ	ระยะเวลาดำเนินการ	ผู้ดำเนินการ
1	จัดทำแบบฟอร์มการขออนุญาตออกนอกโรงเรียน	-	ผู้รับผิดชอบโครงการ
2	นักเรียนรับแบบฟอร์มที่ห้องปกครอง	-	ผู้รับผิดชอบโครงการ
3	แจ้งครูที่ปรึกษาพร้อมลงลายมือชื่ออนุญาตให้นักเรียนออกนอกโรงเรียน	-	ครูที่ปรึกษาแต่ละระดับชั้น
4	หัวหน้าเวรประจำวัน/หัวหน้ากิจการนักเรียน ลงลายมือชื่ออนุญาตให้นักเรียนออกนอกโรงเรียน	-	ผู้ที่เกี่ยวข้อง/ หัวหน้ากิจการนักเรียน
5	ลงเวลากลับเข้ามาในโรงเรียนลงในแบบฟอร์ม	-	ผู้รับผิดชอบโครงการ
6	แจ้งครูที่ปรึกษารับทราบพร้อมลงลายมือชื่อในใบขออนุญาตออกนอกโรงเรียน	-	ครูที่ปรึกษาแต่ละระดับชั้น
7	หัวหน้าเวรประจำวัน/หัวหน้ากิจการนักเรียน รับทราบพร้อมลงลายมือชื่อในใบขออนุญาตออกนอกโรงเรียน	-	ผู้ที่เกี่ยวข้อง/ หัวหน้ากิจการนักเรียน

3.3 การจัดกิจกรรมส่งเสริมพัฒนาด้านคุณธรรม จริยธรรม

วิธีการประเมิน

1. สอบถามบุคลากรที่เกี่ยวข้อง
2. พิจารณาจากหลักฐานที่ปรากฏ

การให้ระดับคุณภาพ	รายการ
1	มีการจัดกิจกรรมและมีหลักฐานแสดงว่ามีการจัดกิจกรรม
2	นอกจากระดับคุณภาพ 1 แล้ว ยังมีแนวปฏิบัติการจัดกิจกรรมเป็นลายลักษณ์อักษร และจัดกิจกรรมเป็นประจำและต่อเนื่อง
3	นอกจากระดับคุณภาพ 2 แล้ว ยังปรากฏผลต่อพฤติกรรมนักเรียนอย่างเด่นชัดเป็นที่ยอมรับ
4	นอกจากระดับคุณภาพ 3 แล้ว ยังมีการประเมินผลและปรับปรุงการจัดกิจกรรมอย่างต่อเนื่อง
5	นอกจากระดับคุณภาพ 4 แล้ว ยังมีการเผยแพร่ผลงานให้เป็นที่ปรากฏแก่สังคม

3.4 การจัดกิจกรรมส่งเสริมพัฒนาด้านความรับผิดชอบต่อสังคม

วิธีการประเมิน

1. สอบถามบุคลากรที่เกี่ยวข้อง
2. พิจารณาจากหลักฐานที่ปรากฏ

การให้ระดับคุณภาพ	รายการ
1	มีการจัดกิจกรรมและมีหลักฐานแสดงว่ามีการจัดกิจกรรม
2	นอกจากระดับคุณภาพ 1 แล้ว ยังมีแนวปฏิบัติการจัดกิจกรรมเป็นลายลักษณ์อักษร และจัดกิจกรรมเป็นประจำและต่อเนื่อง
3	นอกจากระดับคุณภาพ 2 แล้ว ยังปรากฏผลต่อพฤติกรรมนักเรียนอย่างเด่นชัดเป็นที่ยอมรับ
4	นอกจากระดับคุณภาพ 3 แล้ว ยังมีการประเมินผลและปรับปรุงการจัดกิจกรรมอย่างต่อเนื่อง
5	นอกจากระดับคุณภาพ 4 แล้ว ยังมีการเผยแพร่ผลงานให้เป็นที่ปรากฏแก่สังคม

3.5 การจัดกิจกรรมส่งเสริมพัฒนาการใช้เวลาว่างให้เป็นประโยชน์

วิธีการประเมิน

1. สอบถามบุคลากรที่เกี่ยวข้อง
2. พิจารณาจากหลักฐานที่ปรากฏ

การให้ระดับคุณภาพ	รายการ
-------------------	--------

1	มีการจัดกิจกรรมและมีหลักฐานแสดงว่ามีการจัดกิจกรรม
2	นอกจากระดับคุณภาพ 1 แล้ว ยังมีแนวปฏิบัติการจัดกิจกรรมเป็นลายลักษณ์อักษร และจัดกิจกรรมเป็นประจำและต่อเนื่อง
3	นอกจากระดับคุณภาพ 2 แล้ว ยังปรากฏผลต่อพฤติกรรมนักเรียนอย่างเด่นชัดเป็นที่ยอมรับ
4	นอกจากระดับคุณภาพ 3 แล้ว ยังมีการประเมินผลและปรับปรุงการจัดกิจกรรมอย่างต่อเนื่อง
5	นอกจากระดับคุณภาพ 4 แล้ว ยังมีการเผยแพร่ผลงานให้เป็นที่ปรากฏแก่สังคม

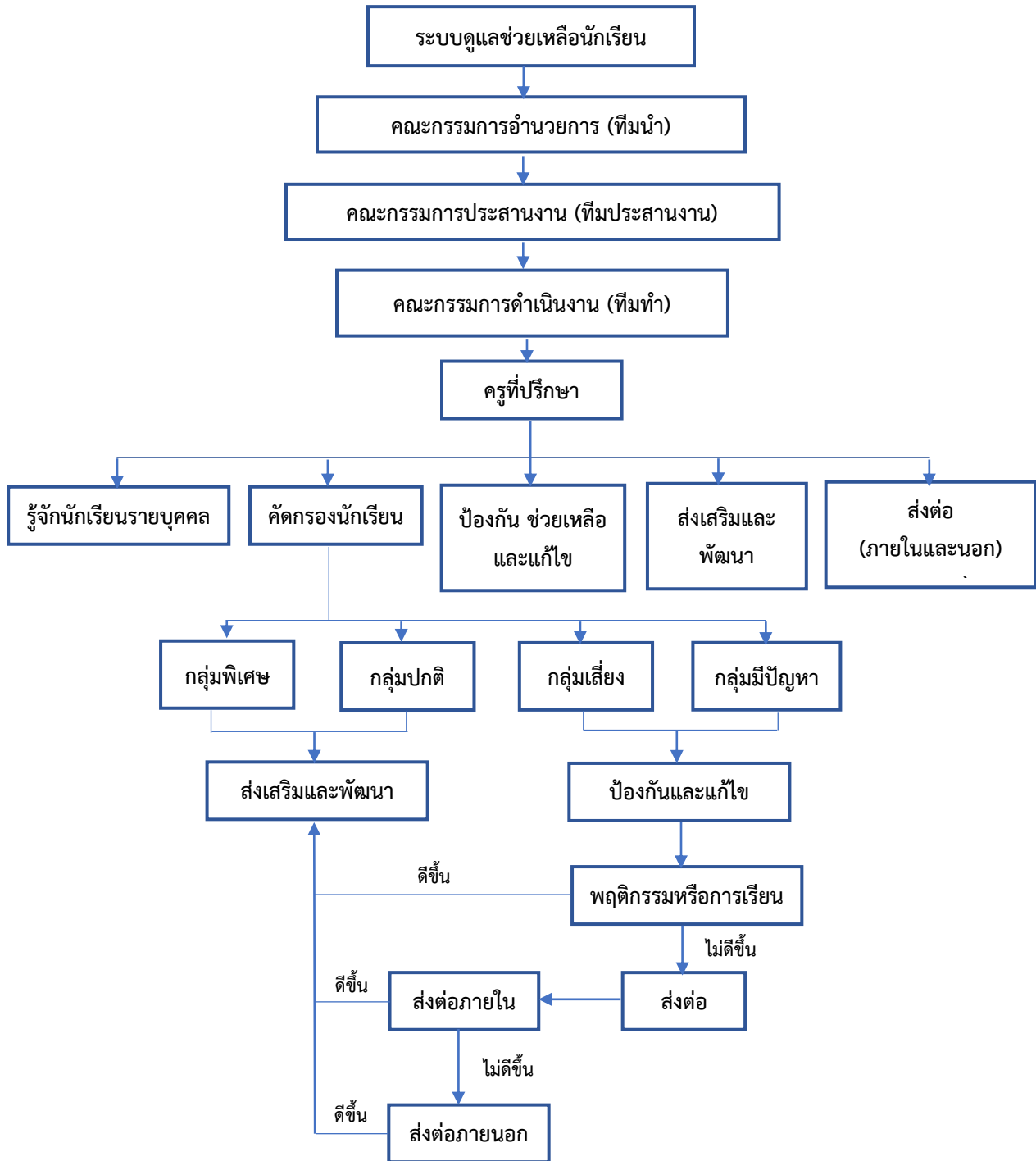
3.6 การยกย่องให้กำลังใจแก่นักเรียนผู้ประพฤติดี

วิธีการประเมิน

1. สอบถามบุคลากรที่เกี่ยวข้อง
2. พิจารณาจากหลักฐานที่ปรากฏ

การให้ระดับคุณภาพ	รายการ
1	มีการจัดกิจกรรมและมีหลักฐานแสดงว่ามีการจัดกิจกรรม
2	นอกจากระดับคุณภาพ 1 แล้ว ยังมีแนวปฏิบัติเกี่ยวกับการยกย่องให้กำลังใจเป็นลายลักษณ์อักษร
3	นอกจากระดับคุณภาพ 2 แล้ว ยังมีหลักฐานการปฏิบัติเกี่ยวกับการยกย่องให้กำลังใจเป็นลายลักษณ์อักษร
4	นอกจากระดับคุณภาพ 3 แล้ว ยังเผยแพร่เกียรติประวัติของนักเรียนที่ประพฤติดีให้ปรากฏ
5	นอกจากระดับคุณภาพ 4 แล้ว ยังมีการบันทึกเกียรติประวัติของนักเรียนไว้เป็นหลักฐานและเป็นปัจจุบัน

4. กระบวนการดำเนินงานระบบดูแลช่วยเหลือนักเรียน



4.1 การจั้ระบบการดูแลช่วยเหลือนักเรียน การเสริมทักษะชีวิตและคุ้มครองนักเรียน

วิธีการประเมิน

1. สอบถามบุคลากรที่เกี่ยวข้อง
2. พิจารณาหลักฐานที่ปรากฏ

การให้ระดับคุณภาพ	รายการ
1	มีการแต่งตั้งคณะกรรมการดำเนินงานเป็นลายลักษณ์อักษร
2	นอกจากระดับคุณภาพ 1 แล้ว ยังมีการจัดระบบงาน มีแผนงาน/โครงการเป็นลายลักษณ์อักษร
3	นอกจากระดับคุณภาพ 2 แล้ว ยังมีการดำเนินงานเป็นระบบสอดคล้องกับแผนงาน/โครงการ และการทำงานร่วมกับเครือข่ายภายในและภายนอกสถานศึกษา
4	นอกจากระดับคุณภาพ 3 แล้ว ยังมีการนิเทศ การประเมินผลการดำเนินงานและนำผลการประเมินไปใช้ในการพัฒนางาน
5	นอกจากระดับคุณภาพ 4 แล้ว ยังมีผลสำเร็จจากการดำเนินงานชัดเจนทั้งเรื่องระบบการดูแลช่วยเหลือนักเรียน การเสริมสร้างทักษะชีวิตและการคุ้มครองนักเรียน

4.2 การรู้จักนักเรียนเป็นรายบุคคล

วิธีการประเมิน

1. สอบถามบุคลากรที่เกี่ยวข้อง
2. พิจารณาจากหลักฐานที่ปรากฏ

การให้ระดับคุณภาพ	รายการ
1	มีการมอบหมายให้ครูดูแลรับผิดชอบกลุ่มนักเรียนเป็นลายลักษณ์อักษร
2	นอกจากระดับคุณภาพ 1 แล้ว โรงเรียนยังมีวิธีการให้ครูผู้รับผิดชอบดำเนินการศึกษานักเรียนเป็นรายบุคคล
3	นอกจากระดับคุณภาพ 2 แล้ว ครูยังดำเนินการศึกษานักเรียนเป็นรายบุคคลครบทุกคน
4	นอกจากระดับคุณภาพ 3 แล้ว ยังมีเอกสารหลักฐานข้อมูลนักเรียนที่สามารถตรวจสอบได้
5	นอกจากระดับคุณภาพ 4 แล้ว ยังมีการวิเคราะห์ข้อมูลเพื่อจัดกลุ่มนักเรียนสำหรับนำข้อมูลไปใช้ในการคัดกรองนักเรียน

4.3 การคัดกรองนักเรียน

วิธีการประเมิน

1. สอบถามบุคลากรที่เกี่ยวข้อง
2. พิจารณาหลักฐานที่ปรากฏ

การให้ระดับคุณภาพ	รายการ
1	มีเครื่องมือสำหรับใช้ในการคัดกรองนักเรียน
2	นอกจากระดับคุณภาพ 1 แล้ว ยังมีการประชุมชี้แจงครูเกี่ยวกับแนวปฏิบัติในการคัดกรองนักเรียน
3	นอกจากระดับคุณภาพ 2 แล้ว ครูยังดำเนินการคัดกรองนักเรียนตามแนวปฏิบัติ
4	นอกจากระดับคุณภาพ 3 แล้ว ยังมีคณะกรรมการกลางพิจารณาผลการคัดกรองนักเรียน
5	นอกจากระดับคุณภาพ 4 แล้ว ยังมีการจำแนกนักเรียนอย่างชัดเจนและครอบคลุมทุกกลุ่ม

4.4 การดำเนินงานป้องกันและแก้ไขปัญหานักเรียน

วิธีการประเมิน

1. สอบถามบุคลากรที่เกี่ยวข้อง
2. พิจารณาจากหลักฐานที่ปรากฏ

การให้ระดับคุณภาพ	รายการ
1	มีข้อมูลเกี่ยวกับนักเรียนที่ต้องดำเนินการป้องกันและแก้ไขทั้งที่เป็นกลุ่มเสี่ยงและกลุ่มมีปัญหา
2	นอกจากระดับคุณภาพ 1 แล้ว ยังกำหนดแนวทาง วิธีการป้องกันและแก้ไข
3	นอกจากระดับคุณภาพ 2 แล้ว ยังมีการดำเนินการและมีหลักฐานการป้องกันและแก้ไขตามวิธีที่กำหนดไว้
4	นอกจากระดับคุณภาพ 3 แล้ว ยังมีการแก้ปัญหาพร้อมกันกับบุคคลที่เกี่ยวข้อง
5	นอกจากระดับคุณภาพ 4 แล้ว ยังมีการติดตามประเมินผลและนำผลการประเมินไปใช้ปรับปรุง และพัฒนาการดำเนินการแก้ไขปัญหา

4.5 การส่งเสริมและพัฒนาคุณภาพนักเรียน

วิธีการประเมิน

1. สอบถามบุคลากรที่เกี่ยวข้อง
2. พิจารณาจากหลักฐานที่ปรากฏ

การให้ระดับคุณภาพ	รายการ
1	มีข้อมูลนักเรียนที่ควรได้รับการส่งเสริมและพัฒนา
2	นอกจากระดับคุณภาพ 1 แล้ว ยังมีการกำหนดแผนงาน / โครงการ / กิจกรรม
3	นอกจากระดับคุณภาพ 2 แล้ว ยังมีการดำเนินงานตามแผนงาน / โครงการ / กิจกรรม

4	นอกจากระดับคุณภาพ 3 แล้ว ยังมีการดำเนินงานร่วมกับหน่วยงานที่เกี่ยวข้อง
5	นอกจากระดับคุณภาพ 4 แล้ว ยังมีการติดตามประเมินผลและนำผลการประเมินไปใช้ปรับปรุง พัฒนาการดำเนินงาน

4.6 การส่งต่อนักเรียน

วิธีการประเมิน

1. สอบถามบุคลากรที่เกี่ยวข้อง
2. พิจารณาจากหลักฐานที่ปรากฏ

การให้ระดับคุณภาพ	รายการ
1	มีข้อมูลนักเรียนที่ควรได้รับการส่งต่อ
2	นอกจากระดับคุณภาพ 1 แล้ว ยังมีแนวปฏิบัติในการส่งต่อนักเรียนทั้งภายในและภายนอกโรงเรียน
3	นอกจากระดับคุณภาพ 2 แล้ว ยังมีการส่งต่อนักเรียนตามแนวปฏิบัติที่กำหนดไว้
4	นอกจากระดับคุณภาพ 3 แล้ว ยังมีการประสานความร่วมมือกับหน่วยงานที่เกี่ยวข้อง
5	นอกจากระดับคุณภาพ 4 แล้ว ยังมีการติดตามประเมินผลและนำผลการประเมินไปใช้ปรับปรุง พัฒนาการดำเนินงาน

ขั้นตอนการดำเนินงานระบบดูแลช่วยเหลือนักเรียน

ขั้นตอนการดำเนินงานระบบดูแลช่วยเหลือนักเรียน			
ลำดับ	วิธีดำเนินการ	ระยะเวลาดำเนินการ	ผู้ดำเนินการ
1	จัดทำบันทึกการเยี่ยมบ้านนักเรียน	20 พ.ค 67	ผู้รับผิดชอบโครงการ
2	ส่งบันทึกการเยี่ยมบ้านนักเรียนให้ครูที่ปรึกษาแต่ละระดับชั้น	27 พ.ค 67	ผู้รับผิดชอบโครงการ
3	กำหนดระยะเวลาการเยี่ยมบ้าน	1 มิ.ย 6 – 30 มิ.ย 67	ผู้รับผิดชอบโครงการ
4	ครูที่ปรึกษาจัดทำรายงานการเยี่ยมบ้านนักเรียนของแต่ละระดับชั้น	24 มิ.ย 67 - 1 ก.ค 67	ครูที่ปรึกษาแต่ละระดับชั้น
5	รวบรวมบันทึกการเยี่ยมบ้านนักเรียนของแต่ละระดับชั้น	1 ก.ค 67 – 25 ก.ค 67	ผู้รับผิดชอบโครงการ
6	สรุปบันทึกการเยี่ยมบ้านนักเรียนของแต่ละระดับชั้น	25 ก.ค 67	เจ้าหน้าที่กิจการ
7	เสนอให้ผู้อำนวยการ	25 ก.ค 67	ผู้รับผิดชอบโครงการ ผู้บริหารสถานศึกษา
8	ชี้แจงการกรอกข้อมูลในระบบช่วยเหลือนักเรียน	26 ก.ค 67	ผู้รับผิดชอบโครงการ
9	ครูที่ปรึกษากรอกข้อมูล รู้จักนักเรียนรายบุคคล การคัดกรองนักเรียน SDQ EQ - รอบที่ 1 - รอบที่ 2	27 ก.ค 67 – 15 ส.ค 67 2 ก.ย 67 – 31 ต.ค 67	ครูที่ปรึกษาแต่ละระดับชั้น
10	ประเมินผลข้อมูล รู้จักนักเรียนรายบุคคล การคัดกรองนักเรียน SDQ EQ ในระบบช่วยเหลือนักเรียน - รอบที่ 1 - รอบที่ 2	15 ส.ค 67 31 ต.ค 67	ครูที่ปรึกษาแต่ละระดับชั้น

5. กระบวนการการดำเนินการส่งเสริมประชาธิปไตยในโรงเรียน

วิธีการประเมิน

1. สอบถามบุคลากรที่เกี่ยวข้อง
2. พิจารณาจากหลักฐานที่ปรากฏ

การให้ระดับคุณภาพ	รายการ
1	มีการชี้แจงเผยแพร่หลักการประชาธิปไตยในโรงเรียน
2	นอกจากระดับคุณภาพ 1 แล้ว ยังมีการจัดทำแผนงาน/โครงการส่งเสริมประชาธิปไตยในโรงเรียน
3	นอกจากระดับคุณภาพ 2 แล้ว ยังมีการจัดกิจกรรมตามแผนงาน/โครงการเป็นประจำ
4	นอกจากระดับคุณภาพ 3 แล้ว ยังมีการนิเทศ กำกับ ติดตาม ประเมินผลและพัฒนาอย่างต่อเนื่อง
5	นอกจากระดับคุณภาพ 4 แล้ว ยังปรากฏกิจกรรมที่ดำเนินการโดยนักเรียนตามหลักประชาธิปไตยอย่างเด่นชัดสามารถเป็นแบบอย่างแก่โรงเรียนอื่นได้

6. กระบวนการการประเมินผลการดำเนินงานกิจการนักเรียน

วิธีการประเมิน

1. สอบถามบุคลากรที่เกี่ยวข้อง
2. พิจารณาจากหลักฐานที่ปรากฏ

การให้ระดับคุณภาพ	รายการ
1	มีระบบการประเมินผลงานกิจการนักเรียนโดยมีร่องรอยหลักฐานให้ตรวจสอบได้
2	นอกจากระดับคุณภาพ 1 แล้ว ยังมีการประเมินผลในระดับหน่วยงานย่อยภายในโรงเรียนในรูปแบบคณะกรรมการ
3	นอกจากระดับคุณภาพ 2 แล้ว ยังมีการประเมินเชิงพัฒนาระหว่างดำเนินการ
4	นอกจากระดับคุณภาพ 3 แล้ว ยังมีการวิเคราะห์ผลการประเมินผลงานกิจการนักเรียน
5	นอกจากระดับคุณภาพ 4 แล้ว ยังนำผลการวิเคราะห์ไปจัดทำรายงานผลการดำเนินการเพื่อใช้ในการปรับปรุงพัฒนาการดำเนินงานกิจการนักเรียน

เอกสาร/หลักฐาน ที่ใช้ประกอบการบันทึกรายการ

หลักฐานซึ่งแสดงการขออนุญาตออกนอกโรงเรียนขอสถานศึกษา ให้ถือเป็นเอกสารประกอบการบันทึกในกระบวนการส่งเสริมพัฒนาให้นักเรียนมีวินัย คุณธรรม จริยธรรม ได้แก่

1. เอกสารขออนุญาตออกนอกโรงเรียน

- สำเนาเอกสารขออนุญาตออกนอกโรงเรียน (เอกสารหมายเลข 1) เป็นเอกสารที่งานกิจการนักเรียนจัดทำไว้ เมื่อมีนักเรียนต้องการขออนุญาตออกนอกโรงเรียน

หลักฐานซึ่งแสดงการเยี่ยมของสถานศึกษาประกอบการกรอกข้อมูลในระบบช่วยเหลือนักเรียน ให้ถือเป็นเอกสารประกอบการบันทึกในกระบวนการดำเนินงานระบบดูแลช่วยเหลือนักเรียน ได้แก่

2. เอกสารระบบช่วยเหลือนักเรียน ได้แก่

2.1 แบบบันทึกการเยี่ยมบ้าน (เอกสารหมายเลข 2) เป็นเอกสารที่งานกิจการนักเรียนจัดทำไว้ เพื่อประกอบการกรอกข้อมูลในระบบช่วยเหลือนักเรียน

2.2 แบบคัดกรองนักเรียนรายบุคคล (เอกสารหมายเลข 3) เป็นเอกสารที่งานกิจการนักเรียนจัดทำไว้ เพื่อประกอบการกรอกข้อมูลในระบบช่วยเหลือนักเรียน

2.3 แบบประเมินจุดแข็งและจุดอ่อน (SDQ) (เอกสารหมายเลข 4) เป็นเอกสารที่งานกิจการนักเรียนจัดทำไว้ เพื่อประกอบการกรอกข้อมูลในระบบช่วยเหลือนักเรียน

การขออนุญาตออกนอกบริเวณโรงเรียน

แนวปฏิบัติ

๑. เสนอขออนุญาตต่อผู้มีอำนาจได้แก่ ผู้อำนวยการ
รองผู้อำนวยการหรือหัวหน้าครูเวรประจำวัน เมื่อได้รับ
อนุญาตแล้วจึงออกไปได้

๒. เมื่อกลับมาแล้ว ให้รายงานตัวให้ผู้อนุญาต
ทราบในเวลาที่กำหนด

ข้อพึงสังวร

ในกรณีที่นักเรียนผู้ซึ่งได้รับอนุญาตให้ออกนอก
บริเวณโรงเรียนแล้วประสบเหตุใด ๆ อันนำมาซึ่งความ
เสียหายแก่ตนเองและผู้อื่นนอกบริเวณโรงเรียน นักเรียนผู้
นั้นต้องรับผิดชอบต่อเหตุนี้

การขออนุญาตออกนอกบริเวณโรงเรียน

แนวปฏิบัติ

๑. เสนอขออนุญาตต่อผู้มีอำนาจได้แก่ ผู้อำนวยการ
รองผู้อำนวยการหรือหัวหน้าครูเวรประจำวัน เมื่อได้รับ
อนุญาตแล้วจึงออกไปได้

๒. เมื่อกลับมาแล้ว ให้รายงานตัวให้ผู้อนุญาต
ทราบในเวลาที่กำหนด

ข้อพึงสังวร

ในกรณีที่นักเรียนผู้ซึ่งได้รับอนุญาตให้ออกนอก
บริเวณ โรงเรียนแล้วประสบเหตุใด ๆ อันนำมาซึ่งความ
เสียหายแก่ตนเองและผู้อื่นนอกบริเวณโรงเรียน นักเรียนผู้
นั้นต้องรับผิดชอบต่อเหตุนี้

ใบขออนุญาตออกนอกบริเวณโรงเรียน



โรงเรียนเชียงของวิทยาคม

ชื่อ.....นามสกุล.....

ชั้นมัธยมศึกษาปีที่/.....

ใบขออนุญาตออกนอกบริเวณโรงเรียน



โรงเรียนเชียงของวิทยาคม

ชื่อ.....นามสกุล.....

ชั้นมัธยมศึกษาปีที่/.....

บันทึกการเยี่ยมบ้าน

โรงเรียนเซียงของวิทยาคม อำเภอเซียงของ จังหวัดเซียงราย

คำชี้แจงการตอบแบบสอบถาม

- หากเป็นตัวเลือก หมายถึง ให้ตอบเพียงข้อเดียว
- หากเป็นตัวเลือก หมายถึง ให้ตอบได้มากกว่า 1 ข้อ

รูปถ่าย

นักเรียน

1. ชื่อนักเรียน.....นามสกุล.....

ชั้น..... เลขที่บัตรประชาชน 2. ชื่อผู้ปกครองนักเรียน..... นามสกุล..... เบอร์โทรศัพท์..... ไม่มีผู้ปกครอง

ความสัมพันธ์ของผู้ปกครองกับนักเรียน..... อาชีพ..... การศึกษาสูงสุด.....

เลขที่บัตรประชาชน ไม่มีบัตรประจำตัวประชาชน เคยลงทะเบียนเพื่อสวัสดิการแห่งรัฐ (ลงทะเบียนคนจน)

3. ความสัมพันธ์ในครอบครัว

3.1 สมาชิกในครอบครัวมีเวลาอยู่ร่วมกันกี่ชั่วโมงต่อวัน..... ชั่วโมง/วัน

3.2 ความสัมพันธ์ระหว่างนักเรียนกับสมาชิกในครอบครัว

สมาชิก	สนิทสนม	เฉยๆ	ห่างเหิน	ขัดแย้ง	ไม่มี
บิดา					
มารดา					
พี่ชาย/น้องชาย					
พี่สาว/น้องสาว					
ปู่/ย่า/ตา/ยาย					
ญาติ					
อื่นๆ.....					

3.3 กรณีที่ผู้ปกครองไม่อยู่บ้านฝากเด็กนักเรียนอยู่บ้านกับใคร (ตอบเพียง 1 ข้อ)

 ญาติ เพื่อนบ้าน นักเรียนอยู่บ้านด้วยตนเอง อื่น ๆ ระบุ.....

3.4 รายได้ครัวเรือนเฉลี่ยต่อคน (รวมรายได้ครัวเรือน หางานด้วยจำนวนสมาชิกทั้งหมด).....บาท

3.5 นักเรียนได้รับค่าใช้จ่ายจาก..... นักเรียนทำงานหารายได้ อาชีพ.....

รายได้วันละ.....บาท นักเรียนได้เงินมาโรงเรียนวันละ.....บาท

3.6 สิ่งที่ผู้ปกครองต้องการให้โรงเรียนช่วยเหลือนักเรียน

 ด้านการเรียน ด้านพฤติกรรม ด้านเศรษฐกิจ (เช่น ขอรับทุน) อื่นๆ ระบุ.....

3.7 ความช่วยเหลือที่ครอบครัวเคยได้รับจากหน่วยงานหรือต้องการได้รับการช่วยเหลือ

 เบี้ยผู้สูงอายุ เบี้ยพิการ อื่นๆ ระบุ.....

3.8 ข้อห่วงใยของผู้ปกครองที่มีต่อนักเรียน

4 พฤติกรรมและความเสี่ยง

4.1 สุขภาพ

- ร่างกายไม่แข็งแรง มีโรคประจำตัวหรือเจ็บป่วยบ่อย มีภาวะทุพโภชนาการ
- ป่วยเป็นโรคร้ายแรง/เรื้อรัง สมรรถภาพทางร่างกายต่ำ

4.2 สวัสดิการหรือความปลอดภัย

- พ่อแม่แยกทางกัน หรือแต่งงานใหม่ ที่พักอาศัยอยู่ในชุมชนแออัดหรือใกล้แหล่งมั่วสุม/สถานเริงรมย์
- มีบุคคลในครอบครัวเจ็บป่วยด้วยโรคร้ายแรง/เรื้อรัง/ติดต่อกัน บุคคลในครอบครัวติดสารเสพติด
- บุคคลในครอบครัวเล่นการพนัน มีความขัดแย้ง/ทะเลาะกันในครอบครัว
- ไม่มีผู้ดูแล มีความขัดแย้งและมีการใช้ความรุนแรงในครอบครัว
- ถูกทารุณ/ทำร้ายจากบุคคลในครอบครัว/เพื่อนบ้าน ถูกล้วงละเมิดทางเพศ
- เล่นการพนัน

- 4.3 ระยะทางระหว่างบ้านไปโรงเรียน(ไป/กลับ).....กิโลเมตร ใช้เวลาเดินทาง.....ชม.นาที
 การเดินทางของนักเรียนไปโรงเรียน (ตอบเพียง 1 ข้อ)
 ผู้ปกครองมาส่ง รถโดยสารประจำทาง รถจักรยานยนต์ รถโรงเรียน
 รถยนต์ รถจักรยาน เดิน อื่นๆ
- 4.4 สภาพที่อยู่อาศัย ดังนี้
 สภาพบ้านชำรุดทรุดโทรม หรือ บ้านทำจากวัสดุพื้นบ้าน เช่น ไม้ไผ่ ใบจากหรือวัสดุเหลือใช้
 ไม่มีห้องส้วมในที่อยู่อาศัยและบริเวณ
- 4.5 ภาระงานความรับผิดชอบของนักเรียนที่มีต่อครอบครัว
 ช่วยงานบ้าน ช่วยคนดูแลคนเจ็บป่วย/พิการ
 ช่วยค้าขายเล็กๆน้อยๆ ทำงานแถวบ้าน
 ช่วยงานในนาไร่ อื่น ระบุ.....
- 4.6 กิจกรรมยามว่างหรืองานอดิเรก
 ดูทีวี / ฟังเพลง ไปเที่ยวห้าง / ดูหนัง
 อ่านหนังสือ ไปหาเพื่อน / เพื่อน
 แ่วน / สก๊อย เล่นเกม คอม / มือถือ
 ไปสวนสาธารณะ ไปร้านสนุกเกอร์
 อื่น ๆ ระบุ.....
- 4.7 พฤติกรรมการใช้สารเสพติด
 คนเพื่อนในกลุ่มที่ใช้สารเสพติด สมาชิกในครอบครัวข้องเกี่ยวกับยาเสพติด
 อยู่ในสภาพแวดล้อมที่ใช้สารเสพติด ปัจจุบันเกี่ยวข้องกับสารเสพติด เป็นผู้ติดยาหรือ สุรา หรือการใช้สารเสพติดอื่นๆ
- 4.8 พฤติกรรมการใช้ความรุนแรง
 มีการทะเลาะวิวาท ก้าวร้าว เกเร ทะเลาะวิวาทเป็นประจำ
 ทำร้ายร่างกายผู้อื่น ทำร้ายร่างกายตนเอง
- 4.9 พฤติกรรมทางเพศ
 อยู่ในกลุ่มชายบริการ ใช้เครื่องมือสื่อสารที่เกี่ยวข้องกับด้านเพศเป็นเวลานานและบ่อยครั้ง ตั้งครรภ์
 ชายบริการทางเพศ หมกมุ่นในการใช้เครื่องมือสื่อสารที่เกี่ยวข้องทางเพศ มีการมั่วสุมทางเพศ
- 4.10 การติดเกม
 เล่นเกมเกินวันละ 1 ชั่วโมง ขาดจินตนาการและความคิดสร้างสรรค์ เก็บตัว แยกตัวจากกลุ่มเพื่อน
 ใช้จ่ายเงินผิดปกติ อยู่ในกลุ่มเพื่อนเล่นเกม ร้านเกมอยู่ใกล้บ้านหรือโรงเรียน
 ใช้เวลาเล่นเกมเกิน 2 ชั่วโมง หมกมุ่น จริ่งจิงในการเล่นเกม ใช้เงินสิ้นเปลือง โทกท ลักขโมยเงินเพื่อเล่นเกม
 อื่นๆ
- 4.11 การเข้าถึงสื่อคอมพิวเตอร์และอินเทอร์เน็ตที่บ้าน
 สามารถเข้าถึง Internet ได้จากที่บ้าน ไม่สามารถเข้าถึง Internet ได้จากที่บ้าน
- 4.12 การใช้เครื่องมือสื่อสารอิเล็กทรอนิกส์
 เคยใช้โทรศัพท์มือถือในระหว่างการเรียน
 เข้าใช้ line, Facebook, twitter หรือ chat (เกินวันละ 1 ชั่วโมง)
 ใช้โทรศัพท์มือถือในระหว่างเรียน 2 - 3/วัน
 เข้าใช้ line, Facebook, twitter หรือ chat (เกินวันละ 2 ชั่วโมง)

ผู้ให้ข้อมูลนักเรียน

- | | | | | | |
|----------------------------|---------------------------------|---------------------------------|------------------------------|---------------------------|---------------------------|
| <input type="radio"/> บิดา | <input type="radio"/> มารดา | <input type="radio"/> พี่ชาย | <input type="radio"/> พี่สาว | <input type="radio"/> น้า | <input type="radio"/> อา |
| <input type="radio"/> ป้า | <input type="radio"/> ลุง | <input type="radio"/> ปู่ | <input type="radio"/> ย่า | <input type="radio"/> ตา | <input type="radio"/> ยาย |
| <input type="radio"/> ทวด | <input type="radio"/> พ่อเลี้ยง | <input type="radio"/> แม่เลี้ยง | | | |

ขอรับรองว่าข้อมูลดังกล่าวเป็นจริง
 ลงชื่อผู้ปกครอง/ผู้แทน.....
 (.....)

ภาพถ่ายบ้านนักเรียนที่ได้รับการเยี่ยมบ้าน

ชื่อ - นามสกุลนักเรียน.....

- กรุณาระบุ ภาพถ่ายที่แนบมาคือ
- บ้านที่อาศัยอยู่กับพ่อแม่ (เป็นเจ้าของ/เช่า)
 - บ้านของญาติ/ผู้ปกครองที่ไม่ใช่ญาติ
 - บ้านหรือที่พักประเภท วัด มูลนิธิ หอพัก โรงงาน อยู่กับนายจ้าง
 - ภาพนักเรียนและป้ายชื่อโรงเรียนเนื่องจากถ่ายภาพบ้านไม่ได้ เพราะบ้านอยู่ต่างอำเภอ/ต่างจังหวัด/ต่างประเทศ หรือไม่ได้รับอนุญาตให้ถ่ายภาพ

รูปที่ 1 ภาพถ่ายสภาพบ้านนักเรียน

มีหลังคาและฝาบ้านด้วย
พร้อมครู ผู้ปกครอง และนักเรียน

รูปที่ 2 ภาพถ่ายภายในบ้านนักเรียน

ขอรับรองว่าข้อมูล และภาพถ่ายบ้านของนักเรียนเป็นความจริง

ลงชื่อ.....
(.....)
ตำแหน่ง.....(ครูหรือผู้อำนวยการโรงเรียน)
วันที่.....เดือน.....พ.ศ.....

แบบคัดกรองนักเรียนรายบุคคล

โรงเรียนเชียงของวิทยาคม อำเภอเชียงของ จังหวัดเชียงราย

ชื่อ-สกุล (นาย/น.ส./ด.ช./ด.ญ.)..... ชั้น..... เลขที่.....

1. ความสามารถพิเศษ (ความถนัดและความสนใจในวิชาที่เรียน)

[] มี คือ..... [] ไม่มี

2. ด้านการเรียน

 ปกติ เสี่ยง มีปัญหา

[] ผลการเรียนเฉลี่ย 1.00-2.00

[] ผลการเรียนต่ำกว่า 1.00

[] ติด 0, ร, มส, มผ 1-2 วิชา/1 ภาคเรียน

[] ติด 0, ร, มส, มผ มากกว่า 2 วิชา/1
ภาคเรียน

[] ไม่เข้าเรียน 1-2 ครั้ง/รายวิชา

[] มาเรียนสายมากกว่า 3 ครั้งต่อ
สัปดาห์

[] มาเรียนสาย 3 ครั้งต่อสัปดาห์

[] ไม่ตั้งใจเรียนขณะครูสอน

[] ไม่เข้าเรียนหลายครั้งโดยไม่มี
เหตุจำเป็น

[] ไม่มีอุปกรณ์การเรียนมาเรียน

หรือ นำอุปกรณ์การเรียนมาไม่ครบ

[] สมาธิสั้น

[] อ่านสะกดคำไม่ได้

[] ขาดเรียนบ่อยมากกว่า 1 วัน/สัปดาห์

[] ไม่รู้ความหมายของคำ

[] ไม่ส่งงานมากกว่า 2 วิชา

[] จับใจความสำคัญไม่ได้

[] ไม่ผ่านคุณลักษณะอันพึงประสงค์
ตั้งแต่ 2 ข้อขึ้นไป

[] เขียนตัวอักษรไม่ได้

[] ผลการประเมินการอ่านคิดวิเคราะห์
และเขียนสื่อความไม่ผ่าน

[] เขียนไม่ได้ใจความ

[] คำวณ บวก ลบ คูณ หาร ไม่ได้

[] ไม่ส่งงาน 1-2 วิชา

3. ด้านสุขภาพ

 ปกติ เสี่ยง มีปัญหา

[] ร่างกายไม่แข็งแรง

[] มีภาวะทุพโภชนาการ

[] มีโรคประจำตัวหรือเจ็บป่วยบ่อย

[] มีความพิการทางร่างกาย

[] มีปัญหาด้านสายตา (สวมแว่น/คอนแทคเลนส์)

[] ป่วยเป็นโรคร้ายแรง/เรื้อรัง

[] มีปัญหาด้านสายตา (ไม่สวมแว่น/
คอนแทคเลนส์)

[] มีความบกพร่องทางการได้ยิน

[] สมรรถภาพทางร่างกายต่ำ

4. ด้านเศรษฐกิจ

 ปกติ เสี่ยง มีปัญหา[] รายได้ครอบครัว 5,000-10,000 บาท
ต่อเดือน[] รายได้ครอบครัวต่ำกว่า 5,000
บาทต่อเดือน[] บิดาหรือมารดาตกงาน (1 คน)
แต่รายได้มากกว่า 5,000 บาท

[] บิดาและมารดาตกงาน(ทั้ง 2 คน)

[] ครอบครัวมีภาระหนี้สินจำนวนมาก

[] รายได้ไม่เพียงพอต่อการใช้จ่ายใน
ชีวิตประจำวัน

5. ด้านสวัสดิภาพและความปลอดภัย

 ปกติ เสี่ยง มีปัญหา

[] พ่อแม่แยกทางกัน หรือแต่งงานใหม่

[] ไม่มีผู้ดูแล

[] ที่พักอาศัยอยู่ในชุมชนแออัด
หรือใกล้แหล่งมั่วสุม / สถานเริงรมย์[] มีความขัดแย้งและมีการใช้
ความรุนแรงในครอบครัว

[] อยู่หอพัก

[] ถูกทารุณ / ทำร้ายจากบุคคลใน
ครอบครัว

[] มีบุคคลเจ็บป่วยด้วยโรคร้ายแรง/เรื้อรัง

[] ถูกล้วงละเมิดทางเพศ

[] บุคคลในครอบครัวติดสารเสพติด

[] สูบบุหรี่ / ักัญชา / ของมีนเมา

[] บุคคลในครอบครัวเล่นการพนัน

[] เล่นการพนัน

[] มีความขัดแย้ง / ทะเลาะกันในครอบครัว

6. ด้านพฤติกรรมการใช้สารเสพติด

ปกติ

เสี่ยง

- [] คบเพื่อนในกลุ่มใช้สารเสพติด เช่น บุหรี่ , สุรา
- [] สมาชิกในครอบครัวข้องเกี่ยวกับยาเสพติด
- [] เคยลองสูบบุหรี่ / ัญชา / ขอมันเมา
- [] อยู่ในสภาพแวดล้อมที่ใช้สารเสพติด

มีปัญหา

- [] ใช้หรือเสพยาเองมากกว่า 2 ครั้ง
- [] มีประวัติเกี่ยวข้องกับสารเสพติด
- [] เป็นผู้ติดบุหรี่ สุรา หรือสารเสพติดอื่นๆ

7. ด้านพฤติกรรมการใช้ความรุนแรง

ปกติ

เสี่ยง

- [] ไม่ปฏิบัติตามกฎจราจร
- [] พาหนะและสภาพการเดินทางไม่ปลอดภัย
- [] มีประวัติทะเลาะวิวาท
- [] ก้าวร้าว เกเร

มีปัญหา

- [] ไม่ปฏิบัติตามกฎจราจรบ่อยๆ หรือเป็นประจำ
- [] ทะเลาะวิวาทบ่อยๆ
- [] ทำร้ายร่างกายผู้อื่น

8. ด้านพฤติกรรมทางเพศ

ปกติ

เสี่ยง

- [] ทำงานพิเศษที่ล่อแหลมต่อการถูกล่วงละเมิดทางเพศ
- [] จับคู่ชัดเจนและแยกกลุ่มอยู่ด้วยกันสองต่อสองบ่อยครั้ง
- [] อยู่ในกลุ่มชายบริการ
- [] ใช้เครื่องมือสื่อสารเป็นเวลานานและบ่อยครั้ง

มีปัญหา

- [] ขาดเรียนไปกับคู่ของตนเสมอๆ
- [] อยู่ด้วยกัน
- [] ตั้งครรภ์
- [] ชายบริการทางเพศ
- [] มีการมีวามสุขทางเพศ
- [] หมกมุ่นในการใช้เครื่องมือสื่อสารที่เกี่ยวข้องทางเพศ

9. ด้านการติดเกม

ปกติ

เสี่ยง

- [] เล่นเกมเกินวันละ 1 ชั่วโมง
- [] ขาดจินตนาการและความคิดสร้างสรรค์
- [] เก็บตัว แยกตัวจากกลุ่มเพื่อน
- [] ใช้จ่ายเงินผิดปกติ
- [] อยู่ในกลุ่มเพื่อนเล่นเกม
- [] ร้านเกมอยู่ใกล้บ้านหรือโรงเรียน

มีปัญหา

- [] ใช้เวลาเล่นเกมเกิน 2 ชั่วโมง
- [] หงุดหงิด ฉุนเฉียว อารมณ์รุนแรง
- [] บุคลิกภาพผิดไปจากเดิม
- [] ขาดความรับผิดชอบ
- [] หมกมุ่น จริ่งจิ้งในการเล่น
- [] ใช้เงินสิ้นเปลือง โทกท ลักขโมยเงินเพื่อเล่นเกม

10. ด้านการใช้เครื่องมือสื่อสารอิเล็กทรอนิกส์

ปกติ

เสี่ยง

- [] เคยใช้โทรศัพท์มือถือถือในระหว่างการเรียนการสอนโดยไม่จำเป็น
- [] เข้าใช้ MSN, Facebook ,Twitter หรือ chat เกินวันละ 1 ชั่วโมง

มีปัญหา

- [] ใช้โทรศัพท์มือถือถือในระหว่างการเรียนการสอน 2-3 ครั้ง/วัน
- [] เข้าใช้ MSN, Facebook, Twitter หรือ chat เกินวันละ 2 ชั่วโมง

สรุป นักเรียนจัดอยู่ในกลุ่ม

ปกติ

เสี่ยง ในด้าน.....

มีปัญหา ในด้าน.....

ลงชื่อ.....ครูที่ปรึกษา/ผู้ประเมิน
(.....)

แบบประเมินจุดแข็งและจุดอ่อน (นักเรียนประเมินตนเอง)

Strengths and Difficulties Questionnaire (SDQ)

โรงเรียนเชียงของวิทยาคม อำเภอเชียงของ จังหวัดเชียงราย

ทำเครื่องหมาย x ในช่อง ได้ข้อความไม่จริง จริงบ้าง จริงแน่นอน เพียงช่องเดียวในแต่ละข้อคำถาม กรุณาตอบทุกข้อให้ใกล้เคียงความเป็นจริงที่เกิดขึ้นในช่วง 6 เดือนที่ผ่านมา

ชื่อ.....นามสกุล.....	เพศ	<input type="checkbox"/> ชาย	<input type="checkbox"/> หญิง
วัน เดือน ปีเกิด.....อายุ.....ปี	ไม่จริง	จริงบ้าง	จริงแน่นอน
1. ฉันพยายามทำดีต่อผู้อื่น ฉันใส่ใจความรู้สึกของผู้อื่น	<input type="checkbox"/>	<input type="checkbox"/>	<input type="checkbox"/>
2. ฉันอยู่ไม่สุข ฉันไม่สามารถอยู่นิ่งได้นาน	<input type="checkbox"/>	<input type="checkbox"/>	<input type="checkbox"/>
3. ฉันปวดศีรษะ ปวดท้องหรือคลื่นไส้บ่อยๆ	<input type="checkbox"/>	<input type="checkbox"/>	<input type="checkbox"/>
4. โดยปกติแล้ว ฉันแบ่งปันกับผู้อื่น (อาหาร เกมส์ ปากกา ฯลฯ)	<input type="checkbox"/>	<input type="checkbox"/>	<input type="checkbox"/>
5. ฉันโกรธรุนแรงและมักควบคุมอารมณ์ไม่ได้	<input type="checkbox"/>	<input type="checkbox"/>	<input type="checkbox"/>
6. ฉันมักอยู่กับตัวเอง ฉันมักเล่นคนเดียวหรืออยู่ตามลำพัง	<input type="checkbox"/>	<input type="checkbox"/>	<input type="checkbox"/>
7. โดยปกติแล้ว ฉันทำตามที่คุณอื่นบอก	<input type="checkbox"/>	<input type="checkbox"/>	<input type="checkbox"/>
8. ฉันกังวลมาก	<input type="checkbox"/>	<input type="checkbox"/>	<input type="checkbox"/>
9. ฉันช่วยเหลือถ้ามีใครบาดเจ็บ ไม่สบายใจหรือเจ็บป่วย	<input type="checkbox"/>	<input type="checkbox"/>	<input type="checkbox"/>
10. ฉันหยุดหยิก หรือเดินไปเดินมาตลอดเวลา	<input type="checkbox"/>	<input type="checkbox"/>	<input type="checkbox"/>
11. ฉันมีเพื่อนสนิทอย่างน้อยหนึ่งคน	<input type="checkbox"/>	<input type="checkbox"/>	<input type="checkbox"/>
12. ฉันมีเรื่องต่อสู้บ่อยๆ ฉันบังคับให้ผู้อื่นทำตามที่คุณต้องการได้	<input type="checkbox"/>	<input type="checkbox"/>	<input type="checkbox"/>
13. ฉันมักไม่มีความสุข เศร้าหรือร้องไห้บ่อย	<input type="checkbox"/>	<input type="checkbox"/>	<input type="checkbox"/>
14. คนอื่นในวัยเดียวกับฉันมักชอบฉัน	<input type="checkbox"/>	<input type="checkbox"/>	<input type="checkbox"/>
15. ฉันวอกแวกง่าย ฉันมีความลำบากที่จะใช้สมาธิ	<input type="checkbox"/>	<input type="checkbox"/>	<input type="checkbox"/>
16. ฉันวิตกกังวลเมื่ออยู่ในสถานการณ์ใหม่ๆ ฉันเสียความมั่นใจง่าย	<input type="checkbox"/>	<input type="checkbox"/>	<input type="checkbox"/>
17. ฉันใจดีกับเด็กที่อายุน้อยกว่า	<input type="checkbox"/>	<input type="checkbox"/>	<input type="checkbox"/>
18. ฉันถูกกล่าวหาว่า พุดปดหรือขี้อิงบ่อยๆ	<input type="checkbox"/>	<input type="checkbox"/>	<input type="checkbox"/>
19. เด็กคนอื่นๆ แกล้งหรือรังแกฉัน	<input type="checkbox"/>	<input type="checkbox"/>	<input type="checkbox"/>
20. ฉันมักอาสาช่วยเหลือผู้อื่น (พ่อแม่ ครู เด็ก)	<input type="checkbox"/>	<input type="checkbox"/>	<input type="checkbox"/>
21. ฉันคิดก่อนทำ	<input type="checkbox"/>	<input type="checkbox"/>	<input type="checkbox"/>
22. ฉันหาของที่ไม่ใช่ของฉันออกไปจากบ้าน โรงเรียนหรือที่อื่น	<input type="checkbox"/>	<input type="checkbox"/>	<input type="checkbox"/>
23. ฉันเข้ากับผู้ใหญ่ได้ดีกว่าเข้ากับเด็กวัยเดียวกัน	<input type="checkbox"/>	<input type="checkbox"/>	<input type="checkbox"/>
24. ฉันมีความกลัวหลายอย่าง ฉันหวาดกลัวง่าย	<input type="checkbox"/>	<input type="checkbox"/>	<input type="checkbox"/>
25. ฉันทำงานที่ทำอยู่ได้เสร็จ ฉันมีสมาธิดี	<input type="checkbox"/>	<input type="checkbox"/>	<input type="checkbox"/>

โปรดกรอกเพิ่มเติมถ้าคุณมีความเห็นอื่น.....

(โปรดพลิกหน้าถัดไป)

โดยรวมคิดว่าตัวเองมีปัญหาในด้านอารมณ์ ด้านสมาธิ ด้านพฤติกรรม หรือความสามารถเข้ากับผู้อื่นด้านใดด้านหนึ่งหรือไม่

ไม่มี ปัญหา	มีปัญหา เล็กน้อย	มีปัญหา ชัดเจน	มีปัญหา อย่างรุนแรง
<input type="checkbox"/>	<input type="checkbox"/>	<input type="checkbox"/>	<input type="checkbox"/>

ถ้าคุณตอบ "มีปัญหา....." โปรดตอบข้อ 1) -4) ต่อไปนี้ด้วย

1) ปัญหาที่มี เกิดขึ้นมานานเท่าไรแล้ว

น้อยกว่า 1 เดือน	1-5 เดือน	6-12 เดือน	มากกว่า 1 ปี
<input type="checkbox"/>	<input type="checkbox"/>	<input type="checkbox"/>	<input type="checkbox"/>

2) คุณรู้สึกหงุดหงิดหรือไม่สบายใจกับปัญหาที่มีหรือไม่

ไม่เลย	เล็กน้อย	ค่อนข้างมาก	มากที่สุด
<input type="checkbox"/>	<input type="checkbox"/>	<input type="checkbox"/>	<input type="checkbox"/>

3) ปัญหาที่มี รบกวนชีวิตประจำวันของคุณในด้านต่างๆ ต่อไปนี้หรือไม่

	ไม่เลย	เล็กน้อย	ค่อนข้างมาก	มากที่สุด
ความเป็นอยู่ที่บ้าน	<input type="checkbox"/>	<input type="checkbox"/>	<input type="checkbox"/>	<input type="checkbox"/>
การคบเพื่อน	<input type="checkbox"/>	<input type="checkbox"/>	<input type="checkbox"/>	<input type="checkbox"/>
การเรียนในห้องเรียน	<input type="checkbox"/>	<input type="checkbox"/>	<input type="checkbox"/>	<input type="checkbox"/>
กิจกรรมยามว่าง	<input type="checkbox"/>	<input type="checkbox"/>	<input type="checkbox"/>	<input type="checkbox"/>

4) ปัญหาที่มี ทำให้คนรอบข้างเกิดความยุ่งยากหรือไม่ (ครอบครัว เพื่อน ครู ฯลฯ)

ไม่เลย	เล็กน้อย	ค่อนข้างมาก	มากที่สุด
<input type="checkbox"/>	<input type="checkbox"/>	<input type="checkbox"/>	<input type="checkbox"/>

ลงชื่อ.....

(.....)

วัน.....เดือน.....พ.ศ.....

แบบประเมินจุดแข็งและจุดอ่อน (ครูประเมิน)

Strengths and Difficulties Questionnaire (SDQ)

โรงเรียนเชียงของวิทยาคม อำเภอเชียงของ จังหวัดเชียงราย

ทำเครื่องหมาย x ในช่อง ได้ข้อความไม่จริง จริงบ้าง จริงแน่นอน เพียงช่องเดียวในแต่ละข้อคำถาม กรุณาตอบทุกข้อ
ให้ใกล้เคียงความเป็นจริงที่เกิดขึ้นในช่วง 6 เดือนที่ผ่านมา หรือในช่วงปีการศึกษานี้

ชื่อเด็ก.....นามสกุล..... เพศของเด็ก ชาย หญิง
วัน เดือน ปีเกิดของเด็ก.....อายุของเด็ก.....ปี

	ไม่จริง	จริงบ้าง	จริงแน่นอน
1. ใส่ใจความรู้สึกของผู้อื่น	<input type="checkbox"/>	<input type="checkbox"/>	<input type="checkbox"/>
2. อยู่ไม่สุข เคลื่อนไหวมาก ไม่สามารถอยู่นิ่งได้นาน	<input type="checkbox"/>	<input type="checkbox"/>	<input type="checkbox"/>
3. บ่นปวดศีรษะ ปวดท้องหรือคลื่นไส้บ่อยๆ	<input type="checkbox"/>	<input type="checkbox"/>	<input type="checkbox"/>
4. เต็มใจแบ่งปันกับผู้อื่น (ขนม ของเล่น ดินสอ ฯลฯ)	<input type="checkbox"/>	<input type="checkbox"/>	<input type="checkbox"/>
5. แผลงฤทธิ์บ่อย หรืออารมณ์ร้อน	<input type="checkbox"/>	<input type="checkbox"/>	<input type="checkbox"/>
6. ค่อนข้างอยู่โดดเดี่ยว มักเล่นตามลำพัง	<input type="checkbox"/>	<input type="checkbox"/>	<input type="checkbox"/>
7. โดยปกติแล้ว เชื่อฟัง ทำตามผู้ใหญ่บอก	<input type="checkbox"/>	<input type="checkbox"/>	<input type="checkbox"/>
8. มีความกังวลหลายเรื่อง ดูเหมือนกังวลบ่อย	<input type="checkbox"/>	<input type="checkbox"/>	<input type="checkbox"/>
9. ช่วยเหลือถ้ามีใครบาดเจ็บ ไม่สบายใจ หรือเจ็บป่วย	<input type="checkbox"/>	<input type="checkbox"/>	<input type="checkbox"/>
10. หลุกหลิก หรือตื่นไปตื่นมาตลอดเวลา	<input type="checkbox"/>	<input type="checkbox"/>	<input type="checkbox"/>
11. มีเพื่อนสนิทอย่างน้อยหนึ่งคน	<input type="checkbox"/>	<input type="checkbox"/>	<input type="checkbox"/>
12. มีเรื่องต่อสู้หรือรังแกเด็กอื่นบ่อยๆ	<input type="checkbox"/>	<input type="checkbox"/>	<input type="checkbox"/>
13. ไม่มีความสุข เศร้าหรือร้องไห้บ่อย	<input type="checkbox"/>	<input type="checkbox"/>	<input type="checkbox"/>
14. โดยทั่วไปเป็นที่ชอบพอของเด็กอื่น	<input type="checkbox"/>	<input type="checkbox"/>	<input type="checkbox"/>
15. วอกแวกง่าย ไม่มีสมาธิ	<input type="checkbox"/>	<input type="checkbox"/>	<input type="checkbox"/>
16. วิตกกังวลหรือตื่นตระหนกเมื่ออยู่ในสถานการณ์ใหม่ เสียความมั่นใจง่าย	<input type="checkbox"/>	<input type="checkbox"/>	<input type="checkbox"/>
17. ใจดีกับเด็กที่อายุน้อยกว่า	<input type="checkbox"/>	<input type="checkbox"/>	<input type="checkbox"/>
18. พุดบดหรือขี้โกงบ่อยๆ	<input type="checkbox"/>	<input type="checkbox"/>	<input type="checkbox"/>
19. ถูกเด็กคนอื่นแกล้งหรือรังแก	<input type="checkbox"/>	<input type="checkbox"/>	<input type="checkbox"/>
20. มักอาสาช่วยเหลือผู้อื่น (พ่อแม่ ครู เด็กอื่น)	<input type="checkbox"/>	<input type="checkbox"/>	<input type="checkbox"/>
21. คิดก่อนทำ	<input type="checkbox"/>	<input type="checkbox"/>	<input type="checkbox"/>
22. ขโมยของที่บ้าน ที่โรงเรียน หรือที่อื่น	<input type="checkbox"/>	<input type="checkbox"/>	<input type="checkbox"/>
23. เข้ากับผู้ใหญ่ได้ดีกว่าเข้ากับเด็กอื่น	<input type="checkbox"/>	<input type="checkbox"/>	<input type="checkbox"/>
24. มีความกลัวหลายเรื่อง หวาดกลัวง่าย	<input type="checkbox"/>	<input type="checkbox"/>	<input type="checkbox"/>
25. มีสมาธิในการติดตามทำงานจนเสร็จ	<input type="checkbox"/>	<input type="checkbox"/>	<input type="checkbox"/>

โปรดกรอกเพิ่มเติมถ้าคุณมีความเห็นอื่น.....

(โปรดพลิกหน้าถัดไป)

6. ด้านพฤติกรรมการใช้สารเสพติด

ปกติ

เสี่ยง

มีปัญหา

- [] คบเพื่อนในกลุ่มใช้สารเสพติด เช่น บุหรี่ , สุรา
- [] สมาชิกในครอบครัวข้องเกี่ยวกับยาเสพติด
- [] เคยลองสูบบุหรี่ / ัญชา / ขอมันเมา
- [] อยู่ในสภาพแวดล้อมที่ใช้สารเสพติด
- [] ใช้หรือเสพเองมากกว่า 2 ครั้ง
- [] มีประวัติเกี่ยวข้องกับสารเสพติด
- [] เป็นผู้ติดบุหรี่ สุรา หรือสารเสพติดอื่นๆ

7. ด้านพฤติกรรมการใช้ความรุนแรง

ปกติ

เสี่ยง

มีปัญหา

- [] ไม่ปฏิบัติตามกฎจราจร
- [] พาหนะและสภาพการเดินทางไม่ปลอดภัย
- [] มีประวัติทะเลาะวิวาท
- [] ก้าวร้าว เกเร
- [] ไม่ปฏิบัติตามกฎจราจรบ่อยๆ หรือเป็นประจำ
- [] ทะเลาะวิวาทบ่อยๆ
- [] ทำร้ายร่างกายผู้อื่น

8. ด้านพฤติกรรมทางเพศ

ปกติ

เสี่ยง

มีปัญหา

- [] ทำงานพิเศษที่ล่อแหลมต่อการถูกล่วงละเมิดทางเพศ
- [] จับคู่ชัดเจนและแยกกลุ่มอยู่ด้วยกันสองต่อสองบ่อยครั้ง
- [] อยู่ในกลุ่มชายบริการ
- [] ใช้เครื่องมือสื่อสารเป็นเวลานานและบ่อยครั้ง
- [] ขาดเรียนไปกับคู่ของตนเสมอๆ
- [] อยู่ด้วยกัน
- [] ตั้งครรภ์
- [] ชายบริการทางเพศ
- [] มีการมีวามทางเพศ
- [] หมกมุ่นในการใช้เครื่องมือสื่อสารที่เกี่ยวข้องทางเพศ

9. ด้านการติดเกม

ปกติ

เสี่ยง

มีปัญหา

- [] เล่นเกมเกินวันละ 1 ชั่วโมง
- [] ขาดจินตนาการและความคิดสร้างสรรค์
- [] เก็บตัว แยกตัวจากกลุ่มเพื่อน
- [] ใช้จ่ายเงินผิดปกติ
- [] อยู่ในกลุ่มเพื่อนเล่นเกม
- [] ร้านเกมอยู่ใกล้บ้านหรือโรงเรียน
- [] ใช้เวลาเล่นเกมเกิน 2 ชั่วโมง
- [] หงุดหงิด ฉุนเฉียว อารมณ์รุนแรง
- [] บุคลิกภาพผิดไปจากเดิม
- [] ขาดความรับผิดชอบ
- [] หมกมุ่น จังจี้ในการเล่นเกม
- [] ใช้เงินสิ้นเปลือง โทกท ลักขโมยเงินเพื่อเล่นเกม

10. ด้านการใช้เครื่องมือสื่อสารอิเล็กทรอนิกส์

ปกติ

เสี่ยง

มีปัญหา

- [] เคยใช้โทรศัพท์มือถือในระหว่างการเรียนการสอนโดยไม่จำเป็น
- [] เข้าใช้ MSN, Facebook ,Twitter หรือ chat เกินวันละ 1 ชั่วโมง
- [] ใช้โทรศัพท์มือถือในระหว่างการเรียนการสอน 2-3 ครั้ง/วัน
- [] เข้าใช้ MSN, Facebook, Twitter หรือ chat เกินวันละ 2 ชั่วโมง

สรุป นักเรียนจัดอยู่ในกลุ่ม

ปกติ

เสี่ยง ในด้าน.....

มีปัญหา ในด้าน.....

ลงชื่อ.....ครูที่ปรึกษา/ผู้ประเมิน

(.....)

แบบประเมินจุดแข็งและจุดอ่อน (ผู้ปกครองประเมิน)

Strengths and Difficulties Questionnaire (SDQ)

โรงเรียนเชียงของวิทยาคม อำเภอเชียงของ จังหวัดเชียงราย

ทำเครื่องหมาย x ในช่อง ได้ข้อความไม่จริง จริงบ้าง จริงแน่นอน เพียงช่องเดียวในแต่ละข้อคำถาม กรุณาตอบทุกข้อให้
ใกล้เคียงความเป็นจริงที่เกิดขึ้นในช่วง 6 เดือนที่ผ่านมา หรือในช่วงปีการศึกษานี้

ชื่อเด็ก.....นามสกุล..... เพศของเด็ก ชาย หญิง
วัน เดือน ปีเกิดของเด็ก.....อายุของเด็ก.....ปี

	ไม่จริง	จริงบ้าง	จริงแน่นอน
1. ใส่ใจความรู้สึกของผู้อื่น	<input type="checkbox"/>	<input type="checkbox"/>	<input type="checkbox"/>
2. อยู่ไม่สุข เคลื่อนไหวมาก ไม่สามารถอยู่นิ่งได้นาน	<input type="checkbox"/>	<input type="checkbox"/>	<input type="checkbox"/>
3. บ่นปวดศีรษะ ปวดท้องหรือคลื่นไส้บ่อยๆ	<input type="checkbox"/>	<input type="checkbox"/>	<input type="checkbox"/>
4. เต็มใจแบ่งปันกับผู้อื่น (ขนม ของเล่น ดินสอ ฯลฯ)	<input type="checkbox"/>	<input type="checkbox"/>	<input type="checkbox"/>
5. แผลงฤทธิ์บ่อย หรืออารมณ์ร้อน	<input type="checkbox"/>	<input type="checkbox"/>	<input type="checkbox"/>
6. ค่อนข้างอยู่โดดเดี่ยว มักเล่นตามลำพัง	<input type="checkbox"/>	<input type="checkbox"/>	<input type="checkbox"/>
7. โดยปกติแล้ว เชื่อฟัง ทำตามผู้ใหญ่บอก	<input type="checkbox"/>	<input type="checkbox"/>	<input type="checkbox"/>
8. มีความกังวลหลายเรื่อง ดูเหมือนกังวลบ่อย	<input type="checkbox"/>	<input type="checkbox"/>	<input type="checkbox"/>
9. ช่วยเหลือถ้ามีใครบาดเจ็บ ไม่สบายใจ หรือเจ็บป่วย	<input type="checkbox"/>	<input type="checkbox"/>	<input type="checkbox"/>
10. หลุกหลิก หรือตื่นไปตื่นมาตลอดเวลา	<input type="checkbox"/>	<input type="checkbox"/>	<input type="checkbox"/>
11. มีเพื่อนสนิทอย่างน้อยหนึ่งคน	<input type="checkbox"/>	<input type="checkbox"/>	<input type="checkbox"/>
12. มีเรื่องต่อสู้หรือรังแกเด็กอื่นบ่อยๆ	<input type="checkbox"/>	<input type="checkbox"/>	<input type="checkbox"/>
13. ไม่มีความสุข เศร้าหรือร้องไห้บ่อย	<input type="checkbox"/>	<input type="checkbox"/>	<input type="checkbox"/>
14. โดยทั่วไปเป็นที่ชอบพอของเด็กอื่น	<input type="checkbox"/>	<input type="checkbox"/>	<input type="checkbox"/>
15. วอกแวกง่าย ไม่มีสมาธิ	<input type="checkbox"/>	<input type="checkbox"/>	<input type="checkbox"/>
16. วิตกกังวลหรือติดแงเมื่ออยู่ในสถานการณ์ใหม่ เสียความมั่นใจง่าย	<input type="checkbox"/>	<input type="checkbox"/>	<input type="checkbox"/>
17. ใจดีกับเด็กที่อายุน้อยกว่า	<input type="checkbox"/>	<input type="checkbox"/>	<input type="checkbox"/>
18. พูดปดหรือขี้โกงบ่อยๆ	<input type="checkbox"/>	<input type="checkbox"/>	<input type="checkbox"/>
19. ถูกเด็กคนอื่นแกล้งหรือรังแก	<input type="checkbox"/>	<input type="checkbox"/>	<input type="checkbox"/>
20. มักอาสาช่วยเหลือผู้อื่น (พ่อแม่ ครู เด็กอื่น)	<input type="checkbox"/>	<input type="checkbox"/>	<input type="checkbox"/>
21. คิดก่อนทำ	<input type="checkbox"/>	<input type="checkbox"/>	<input type="checkbox"/>
22. ขโมยของที่บ้าน ที่โรงเรียน หรือที่อื่น	<input type="checkbox"/>	<input type="checkbox"/>	<input type="checkbox"/>
23. เข้ากับผู้ใหญ่ได้ดีกว่าเข้ากับเด็กอื่น	<input type="checkbox"/>	<input type="checkbox"/>	<input type="checkbox"/>
24. มีความกังวลหลายเรื่อง หวาดกลัวง่าย	<input type="checkbox"/>	<input type="checkbox"/>	<input type="checkbox"/>
25. มีสมาธิในการติดตามทำงานจนเสร็จ	<input type="checkbox"/>	<input type="checkbox"/>	<input type="checkbox"/>

โปรดกรอกเพิ่มเติมถ้าคุณมีความเห็นอื่น.....

โดยรวมคุณคิดว่าเด็กมีปัญหาในด้านอารมณ์ ด้านสมาธิ ด้านพฤติกรรม หรือความสามารถเข้ากับผู้อื่นด้านใดด้านหนึ่งหรือไม่

ไม่มี	มีปัญหา	มีปัญหา	มีปัญหา
ปัญหา	เล็กน้อย	ชัดเจน	อย่างรุนแรง
<input type="checkbox"/>	<input type="checkbox"/>	<input type="checkbox"/>	<input type="checkbox"/>

ถ้าคุณตอบ "มีปัญหา....." โปรดตอบข้อ 1) -4) ต่อไปนี้ด้วย

1) ปัญหาที่มี เกิดขึ้นมานานเท่าไรแล้ว

น้อยกว่า 1 เดือน	1-5 เดือน	6-12 เดือน	มากกว่า 1 ปี
<input type="checkbox"/>	<input type="checkbox"/>	<input type="checkbox"/>	<input type="checkbox"/>

2) เด็กรู้สึกหงุดหงิดหรือไม่สบายใจกับปัญหาที่มีหรือไม่

ไม่เลย	เล็กน้อย	ค่อนข้างมาก	มากที่สุด
<input type="checkbox"/>	<input type="checkbox"/>	<input type="checkbox"/>	<input type="checkbox"/>

3) ปัญหาที่มี รบกวนชีวิตประจำวันของเด็กในด้านต่างๆ ต่อไปนี้หรือไม่

	ไม่เลย	เล็กน้อย	ค่อนข้างมาก	มากที่สุด
ความเป็นอยู่ที่บ้าน	<input type="checkbox"/>	<input type="checkbox"/>	<input type="checkbox"/>	<input type="checkbox"/>
การคบเพื่อน	<input type="checkbox"/>	<input type="checkbox"/>	<input type="checkbox"/>	<input type="checkbox"/>
การเรียนในห้องเรียน	<input type="checkbox"/>	<input type="checkbox"/>	<input type="checkbox"/>	<input type="checkbox"/>
กิจกรรมยามว่าง	<input type="checkbox"/>	<input type="checkbox"/>	<input type="checkbox"/>	<input type="checkbox"/>

4) ปัญหาที่มี ทำให้คุณหรือครอบครัวเกิดความยุ่งยากหรือไม่

ไม่เลย	เล็กน้อย	ค่อนข้างมาก	มากที่สุด
<input type="checkbox"/>	<input type="checkbox"/>	<input type="checkbox"/>	<input type="checkbox"/>

ลงชื่อ.....ผู้ปกครอง

(.....)

วัน.....เดือน.....พ.ศ.....